



# CUBISS

**GORA**  
IT Banking Solutions

## GORA ANALITIČNE REŠITVE POSLOVNE INTELIGENCE IN PODATKOVNIH SKLADIŠČ

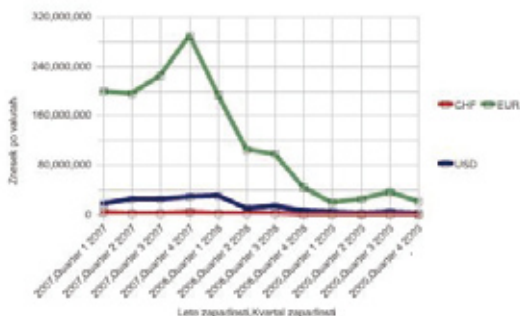
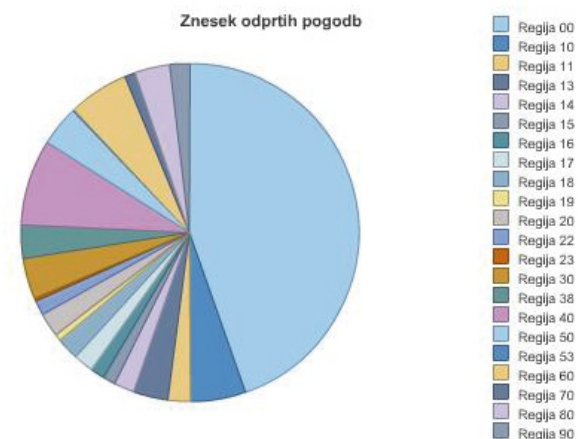
GORA analitične rešitve na področju poslovne inteligence in skupnih podatkovnih skladišč so visoko integrirane, prilagodljive ter dinamične poslovne rešitve, ki zagotavljajo proaktivne in s tem kvalitetnejše poslovne odločitve.

Analitične rešitve pomenijo nadgradnjo obstoječih transakcijskih in analitičnih sistemov organizacije z moderno arhitekturo sistema skupnih podatkovnih skladišč (DWH) in omogočajo prilagajanje tega sistema specifičnim potrebam organizacije.

Za posamezna poslovna področja organizacije, ki potrebujejo specifično oblikovane informacije, so izdelani posebni poslovni modeli imenovani moduli, ki so vključeni v posamezna področna podatkovna skladišča. Ta način omogoča, da organizacije postopno vključujejo posamezna področja organizacije v analitični sistem, izdelani moduli za posamezna področja pa se tudi bolje prilagajajo specifičnim zahtevam teh področij.

Z analitičnim orodjem za poslovno inteligenco ORACLE Business Intelligence se enostavno in dinamično spremlja poslovne rezultate podjetja, vzorce obnašanja komitentov in trende poslovanja.

V vseh analitičnih poslovnih rešitvah je zagotovljena varnost dostopanja do podatkov, ki se lahko prilagaja specifičnim varnostnim politikam organizacije.



## GORA POSLOVNA INTELIGENCA ZA ANALITIČNO PODORO VODENJU IN POSLOVANJU

### Analitična podpora marketingu

Področje za analitično podporo marketingu je zajeto v samostojnem modulu, ki temelji na poslovnih informacijah o komitentih, produktih, človeških virih in sredstvih organizacije vključenih v ustrezna prezentacijska področja informacij, ki zagotavljajo osnovo za predefinirane in ad-hoc analize.

S pomočjo številnih ključnih kazalnikov poslovanja je celostno prikazan pregled nad poslovanjem komitentov in trženjem produktov. Spremljava poslovanja je možna na različnih zbirnih nivojih, z možnostjo globinjenja pa je omogočen tudi vpogled v analitične podatke pogodbe komitenta. Na osnovi zgodovinskih in tekočih podatkov je na voljo izvajanje napovedi in simulacij, prikaz trendov pridobivanja/uveljavitve novih komitentov oz. produktov, izvedba prikaza trendov izčrpanosti obstoječih komitentov oz. produktov ter načrtovanje in izpolnjevanje tržnih strategij.

### Analitična podpora za finančno poročanje

Modul za analitično podporo finančnemu poročanju vsebinsko pokriva dve področji finančnega poročanja za bančni sektor:

- področje finančne statistike
- področje nadzora bančnega poslovanja

V modul se zajemajo informacije o finančnem poslovanju komitentov iz posameznih analitičnih izvorov organizacije, ki se preoblikujejo do zbirnega nivoja ter konsolidirajo s finančnimi podatki glavne knjige ali drugih zbirnih analitik organizacije. V modul se lahko prevzemajo tudi informacije iz že obstoječega sistema poročanja organizacije.

V modulu je prednastavljena priprava številnih aktualnih finančnih poročil predpisanih s strani Narodne Banke. V njem se izračunavajo in prikazujejo različni ključni kazalniki finančnega poslovanja. Omogočene so izdelave analiz na različnih nivojih dimenzioniranih in agregiranih stanj. Analize zagotavljajo medsebojne primerjave poročil ter vpogled do analitičnih podatkov s pomočjo globinjenja. Prevzem podatkov obstoječih poročil omogoča primerjavo ter analizo trendov stanj po časovni dimenziji. Z ustreznimi dinamičnimi analizami je omogočeno enostavno in racionalno pregledovanje izdelanih obsežnih poročil.

Parametre poročil je mogoče parametrično nastavljanje in spreminjanje, prav tako je omogočen pregled zgodovine poročanja. Z ustreznimi kazalniki je ob ugotovljenih neuskkljenih stanjih med analitikami in glavno knjigo, tendenci upadanja stanja posameznih ključnih stanj oz. bilančnih postavk, idr. zagotovljena priprava avtomatskih opozoril.

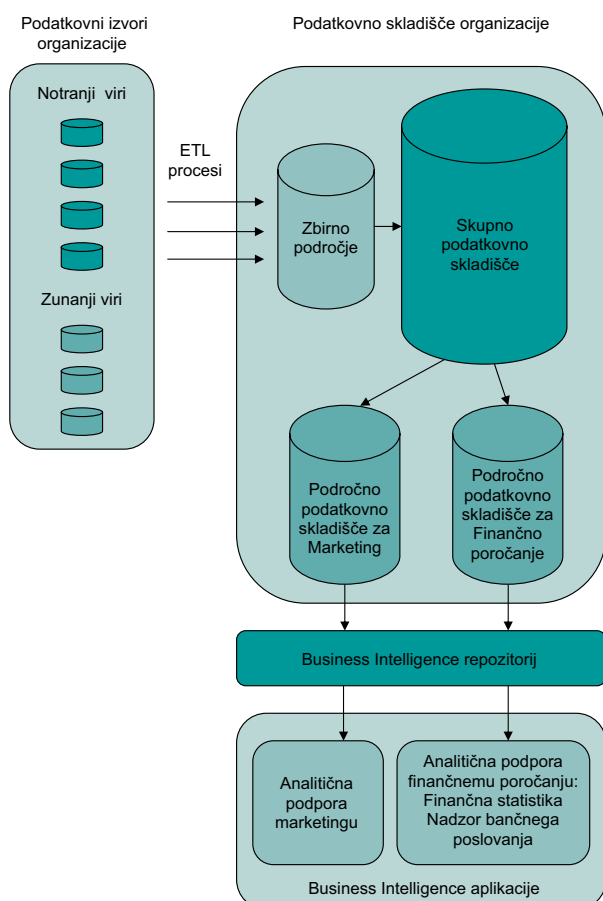
Modul za podporo finančnemu poročanju se prilagaja potrebi organizacije in je konsolidiran kljub temu, da se del poročanja še vedno lahko izvaja na tradicionalen način iz glavne knjige.

## ARHITEKTURA SISTEMA

Arhitektura sistema vsebuje:

- ETL (E-LT) procese, ki skrbijo za ažurnost skupnega podatkovnega skladišča;
- Oracle podatkovno skladišče (DWH) z zbirnim področjem (podatki iz več izvorov se združujejo, prečistijo ter oblikujejo) ter prezentacijsko področje (podatki se oblikujejo v OLAP objekte kot so dimenzije in kocke);
- Business Intelligence server z repozitorijem, ki omogoča transformacijo vizualno kreiranih analitičnih vprašanj v konkretne ukaze na bazi ter posredovanje odgovorov nazaj uporabniku;
- Business Intelligence aplikacije, ki vsebujejo že definirane najbolj pogoste kombinacije vprašanj in odgovorov, razvrščenih po posameznih področjih vodenja in poslovanja.

OLAP kocke so izdelane na osnovi definicije številnih dimenzij in mer, ki v realnem času zagotavljajo odgovor na poslovna vprašanja poslovnega modela za analitično podporo marketingu in finančnemu poročanju.



## GLAVNE ZNAČILNOSTI IN PREDNOSTI UPORABE ORODIJ POSLOVNE INTELENCE

### Natančno, pravočasno in transparentno poročanje

Pripravljene analize in poročila temeljijo na kvalitetnih podatkih in v vsakem trenutku zagotavljajo pregled, spremljanje in merjenje rezultatov poslovanja. Uporabnikom so rezultati predstavljeni natančno, pravočasno ter razumljivo. Njihova vsebina posledično transparentno vpliva na nadaljnje odločitve, ki peljejo v doseganje kratkoročno ali dolgoročno zastavljenih ciljev organizacije.

### Večdimenzionalno analiziranje

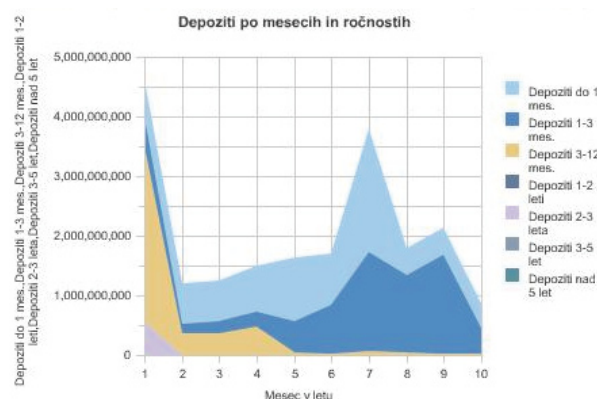
Večdimenzionalno analiziranje pripomore k lažjemu in uspešnejšemu upravljanju poslovanja podjetja po različnih segmentih (dimenzijah) kot so geografska lokacija, komitenti, produkti, poslovne enote, stroškovna mesta,... Podatki posameznega segmenta se lahko z opcijo globinjenja pregledujejo od najvišjega do najnižjega nivoja.

### Poizvedovanje na zahtevo

Uporabnikom je omogočeno poljubno ustvarjanje lastnih analiz, poročil ter simulacij na enostavnem in zahtevnejšem nivoju uporabe.

### Vizualizacija podatkov

Predstavitev preteklih, tekočih in prihodnjih poslovnih podatkov temelji na vizualno razgibani predstavitvi s pomočjo interaktivnih diagramov, grafov, vrtilnih tabel in krožnih grafikonov ter na ta način pripomore k lažjemu razumevanju in upravljanju ključnih informacij.



## Avtomatsko alarmiranje

Vsak uporabnik ima možnost, da v realnem času prejema ustrezna opozorila, ki se avtomatsko sprožijo ob pojavu dogodkov, ki pozitivno ali negativno vplivajo na kazalnike poslovanja.

| Rang 1-10 | Šifra komponenta | Ime komponenta | Sektor                     | Revizija | Stanje kreditov/garancij | Samo krediti | Izpostavljenost |
|-----------|------------------|----------------|----------------------------|----------|--------------------------|--------------|-----------------|
| 1         | 1166             | KomBank 1166   | Grup. družbe-državna ban   | A        | 64.286.531               | 64.286.531   | 12,85           |
| 2         | 1170             | KomBank 1170   | Cetlase gospodarske družbe | A        | 20.915.322               | 20.915.322   | 6,68            |
| 3         | 1045             | KomBank 1045   | Cetlase gospodarske družbe | A        | 13.534.851               | 0            | 2,71            |
| 4         | 6002             | KomBank 6002   | Cetlase gospodarske družbe | B        | 12.445.227               | 12.445.227   | 2,45            |
| 5         | 9086             | KomBank 9086   | Cetlase gospodarske družbe | A        | 2.154.666                | 2.154.666    | 0,42            |
| 6         | 9020             | KomBank 9020   | Cetlase gospodarske družbe | B        | 1.828.386                | 1.828.386    | 0,35            |
| 7         | 6857             | KomBank 6857   | Cetlase gospodarske družbe | C        | 1.750.770                | 1.750.770    | 0,35            |
| 8         | 1380             | KomBank 1380   | Grup. družbe-državna ban   | A        | 1.613.762                | 1.613.762    | 0,32            |
| 9         | 68276            | KomBank 68276  | Cetlase gospodarske družbe | C        | 803.368                  | 803.368      | 0,16            |
| 10        | 25817            | KomBank 25817  | Cetlase gospodarske družbe | B        | 145.859                  | 145.859      | 0,03            |

## Upravljanje dostopov in personalizacija BI komponent

Administrator, ki je pooblaščen za dodeljevanje dostopov in pravic, posameznim uporabnikom lahko določa pravice individualno ali pravice znotraj določenih grup. Te pravice posameznim uporabnikom omogočajo ustrezne dostope do posameznih oglašnih desk in ostalih BI komponent (answers, delivers, idr.).

Posebni privilegiji, definirani na bazi, lahko omejujejo dostope do določenih poslovnih podatkov.

## Generiranje analiz in poročil

Poročila in analize, ki so pripravljene v orodju Oracle Business Intelligence, je možno enostavno prenesti in obdelovati v formatih CSV, PDF, Microsoft Excel ali Microsoft PowerPoint, HTML, ...

Z orodjem BI Publisher je mogoče pripraviti katerikoli format za objavljanje in tiskanje poročil. Odlikuje ga sposobnost, da se z njim na enostaven način pripravi dokumente za poročanje v predpisanih obrazcih, elektronske dokumente, ipd.

Dokumenti se lahko posredujejo po elektronski pošti ali faxu, se neposredno tiskajo, ali pa se prikazujejo preko oglašnih desk.

## CELOVITOST STORITVE IMPLEMENTACIJE SISTEMA POSLOVNE INTELIGENCE

V okviru projektiranja in implementacije sistema za poslovno obveščanje ponujamo naslednje storitve:

- Organizacijo in vodenje projekta
- Analizo zahteve in obstoječega stanja
- Pripravo GAP analize
- Modeliranje in izgradnjo skupnega podatkovnega skladišča

- Pripravo ETL procesov za polnjenje skupnega podatkovnega skladišča z zagotavljanjem kvalitete podatkov
- Razvoj in implementacijo področnih podatkovnih skladišč
- Izvedbo predstavitev in šolanje uporabnikov
- Vzdrževanje in sistemsko podpora za aplikativno opremo
- Razvoj in nadgradnjo aplikacij
- Help desk

Storitev zaznamujeta celovit tehnološki servis (vsebinska zasnova, izdelava in šolanje uporabnikov) in celovit informacijski servis (podatkovna skladišča, ETL procesi, analitična aplikacija, spremljanje delovanja in optimizacija sistema).

## ZNANJA IN IZKUŠNJE

Znanja in izkušnje na področju bančne tehnologije in finančne regulative za bančništvo:

- Poznavanje vseh glavnih produktov in poslovnih procesov banke;
- Izkušnje na področju implementacije sprememb poročanja bank v Sloveniji v skladu z EU direktivami;
- Znanje in izkušnje na področju implementacije kompletnega modula poročanja skladno s Hrvaško bančno regulativo;
- Poznavanje in izkušnje v izgradnji bančnih in internih transakcijskih sistemov in njihovi nadgradnji z analitičnim »decision making«  
pogledom.

Znanja in izkušnje s področja vodenja in implementacije projektov:

- Izkušnje z vodenjem projektov in svetovanje na vseh področjih uvedbe različnih bančnih produktov
- Izkušnje na področju definicije in optimizacije poslovnih procesov

Osnovna znanja tehnologij:

- Upravljanje in administracija baz: Oracle, DB2, SQL Server...
- Razvojna orodja: Visual Studio 2005 (.Net, Asp.Net), JDeveloper, IntelliJ, Apex, Forms Developer, IBM VisualAge/Websphere.
- Spletne tehnologije: ASPX, JSP, JSR, SBAM, Oracle Forms, Asp.Net.
- Aplikacijski strežniki: Oracle Application Server, JBoss, IBM Websphere, Microsoft .Net.
- Data Warehousing & BI: OWB, Data Integrator, AWM, Oracle BI EE (SE ONE), Oracle BI Publisher

Reference in partnerji:

Podjetje z 18+ let izkušnjami na področju bančne informacijske tehnologije z veliko dobrimi referencami, kot so npr. SKB Banka d.d. Societe Generale Group, NLB – Nova Ljubljanska Banka d.d., Poštna Banka Slovenije d.d., Raiffeisen Bank Austria d.d., Zagreb in Beograd, Banka Koper d.d., eFunds International Limited, Ljubljana ....